

Informe para la Federación Cantabra de Espeleología

Introducción:

Esta memoria documenta los trabajos realizados por el A.E.R., en las zonas de trabajo asignadas, durante el año 2017.

Como resumen podemos decir que durante el año 2017, hemos continuado trabajando en el sistema del Mortillano, tanto con descensos a las zonas profundas del sistema, como con prospecciones en el exterior.

También se ha realizado la 16ª edición del campamento de F.Fria.

Se han realizado trabajos de exploración en Rubicera y la Sima de la Maza del Cuivo, donde se han topografiado mas de **1,6 Km.** de nuevos conductos. Con lo que el sistema del Mortillano supera ya los 142 km. de galerías exploradas.

En el macizo del Hornijo se ha continuado trabajando en la cueva del Carcabon aprovechando los días estivales de bajo caudal, aumentando el desarrollo de esta cueva hasta los **8,6 Km.**

Se han realizado varias salidas de prospección y localizado y descendido varias simas.

En el Macizo del Moro se ha trabajado en la Cueva de Cullalvera donde hemos hecho varias escaladas y continuado los trabajos de topografía.

En el capítulo de divulgación mantenemos un blog actualizado con nuestras exploraciones y se han dado dos proyecciones en Galicia.

Descripción de las actividades:

Campamento FFria 2017:

Este año se pretendía revisar alguna zona encima de la Galería de la Teta (Rubicera), mirar una posible continuación en Mazo Chico que aparecía en las memorias de los franceses, atacar el río de la Sima de la Maza, y retomar la prospección en la zona donde lo habíamos dejado dos años atrás, tras el paréntesis del Hoyo Salzoso.

Sin embargo, las bajas y la meteorología se han conjugado para tener que cambiar sobre la marcha. Tras casi tres días de lluvia descartamos atacar el río de la Maza (a mano el resto del año), y también descartamos el ataque a Mazo Chico (ídem). La zona de la Rasa quedó gafada el primer día tras un accidente, y los resultados del día posterior tampoco fueron muy prometedores. Tras la lluvia nos centramos en la zona alta de la Canal de las Segadas, por encima de la Mole y debajo de la Haza Pascual; y allí las cosas han ido mejor. Pero, como es habitual, los resultados han aparecido el último día pero el próximo año tocará volver a ahumarse y mojarse.



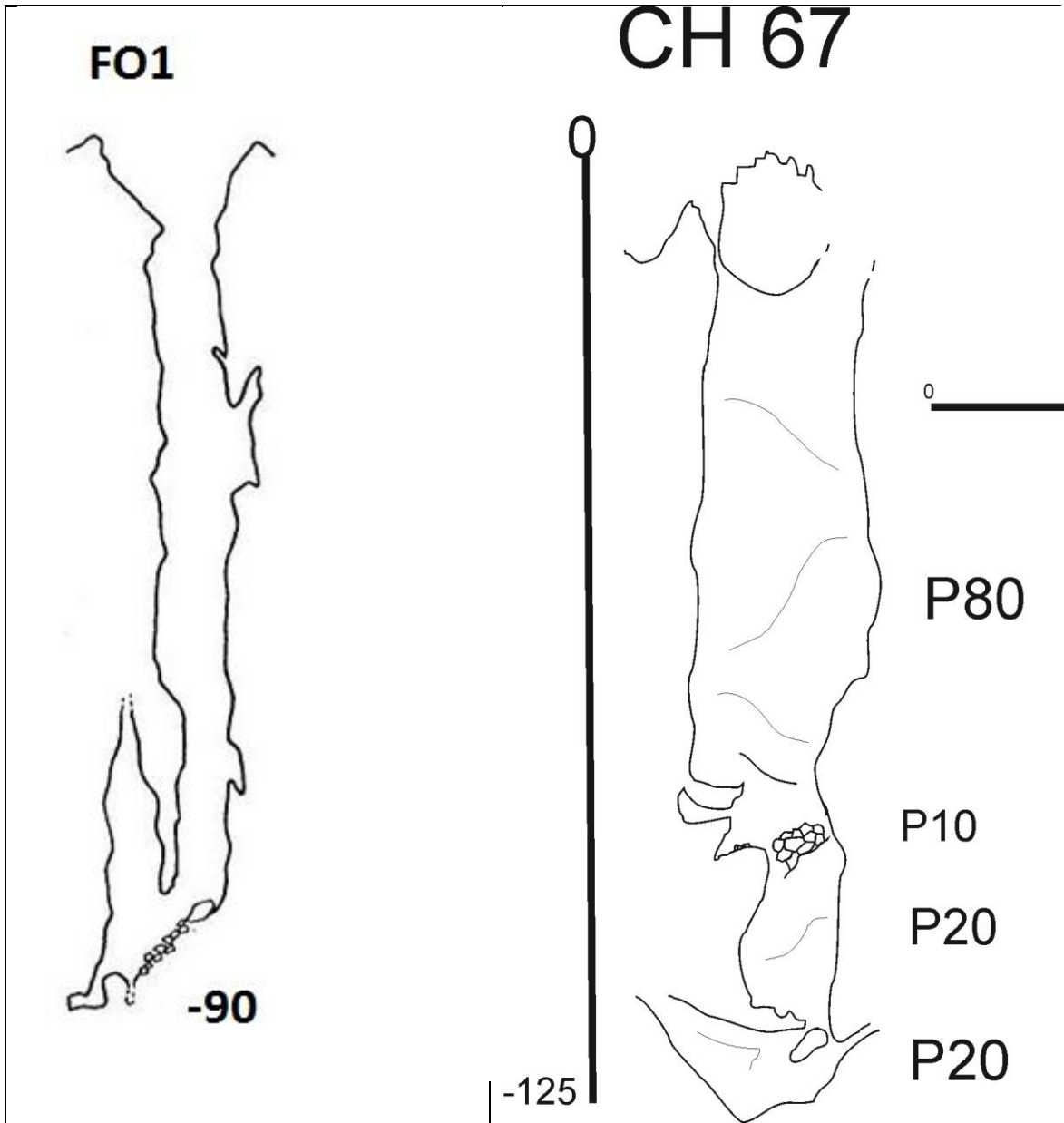
El listado de cavidades localizadas y exploradas es el siguiente:

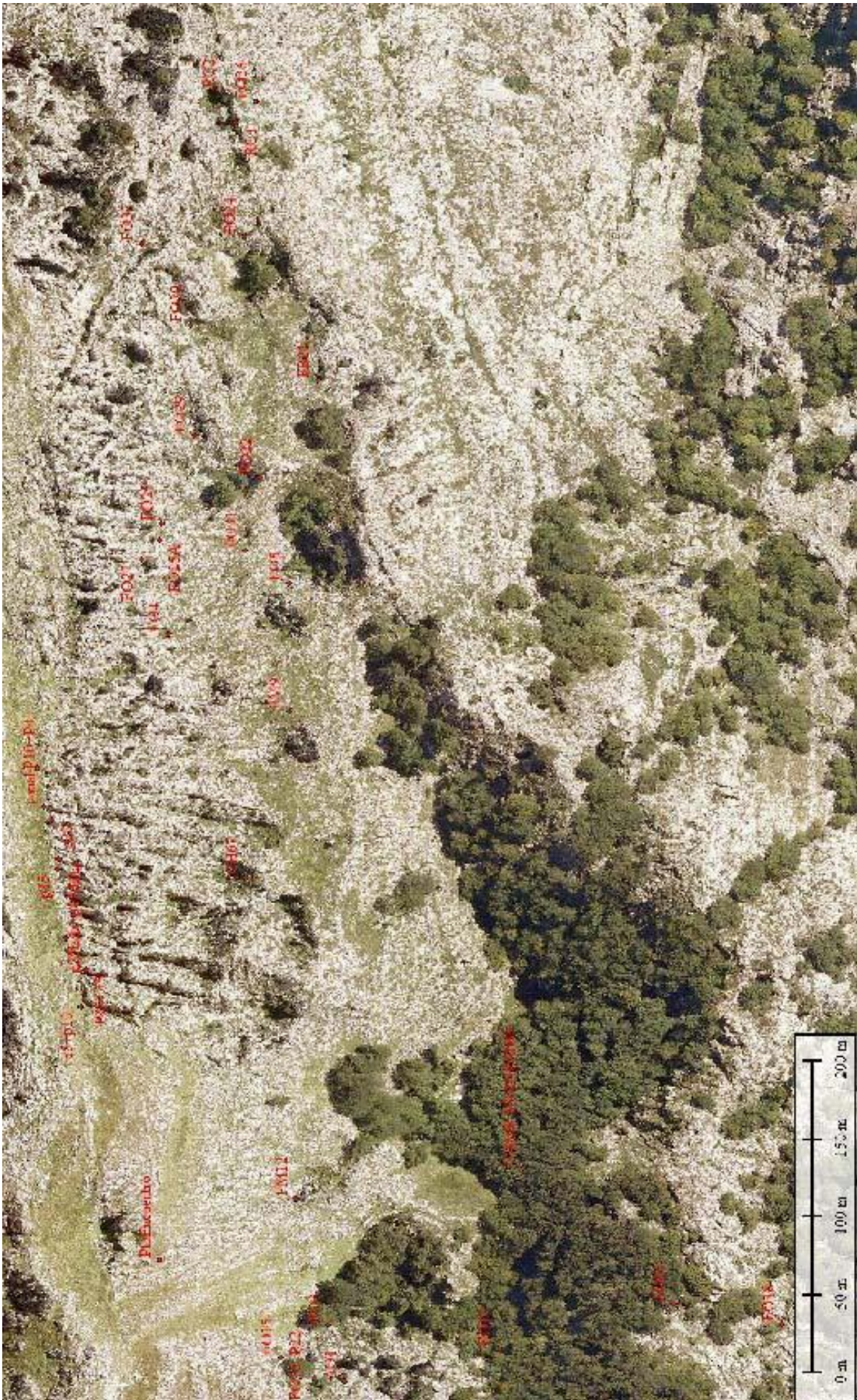
Coordenadas en WGS84.

Nombre	X	Y	Z	Descripción
FO1	453231	4788682	1205	P.75 que tras estrechez da a rampa de 5 metros. Tras ella, una E.6 da a sala amplia con una estrechez. Continúa.
FO2	452841	4785845	1021	Pozo de 5 en La Rasa. Sin interés.
FO3	453267	4788692	1192	Sima de 35 metros sólo parcialmente bajada. Pendiente.
FO4	453709	4788795	1188	Cueva con chimenea de 10 metros. Sin interés.
FO5	453742	4788717	1160	P.10 con boca de 3x1, y fresnos en la boca.
FO6	452879	4785864	1032	P.9 en la zona de La Rasa que se cierra. Sin interés.
FO7	452900	4785866	1035	Pozorampa de 5 metros en La Rasa que se cierra. Sin interés.

FO8	452895	4785884	1039	P.5 en la zona de La Rasa. Sin interés.
FO9	452991	4786443	1132	Dolina con P.5 sin aparente interés situada sobre la FO11. No está marcada con pintura.
FO10	453084	4786463	1127	Dolina con pared rocosa que traga agua. Impenetrable aparentemente.
FO11	453003	4786433	1143	Pequeña dolina con visera rocosa, sin interés.
FO12	453152	4785866	1030	Pequeño agujero con grieta impenetrable. Sin interés.
FO13	453175	4785822	1025	Cueva con pequeño murete de piedra; tiene un tubo que se desfonda en sala. Sin interés.
FO14	453281	4788472	1213	P.10 en collado.
FO15	453246	4788723	1222	P.6 ciego, sin interés
FO16	453267	4788705	1210	P.22 que se cierra, sin aire.
FO17	453252	4788584	1175	Fisura con aire entre bloques. No parece tener interés.
FO18	453268	4788402	1185	Fisura con P.8
FO19	453017	4785999	1037	P.5 y una estrechez que da paso a un P.6 que se cierra. Sin interés.
FO20	453907	4788781	1166	Gran cueva sin techo en cuya base hay un agujero de escasas dimensiones .
FO20B	453907	4788780	1166	Sima de 8 metros junto a la anterior.
FO21	453760	4788915	1260	P.10 en base de un cañón.
FO22	453810	4788736	1170	Pequeña cueva que atraviesa un espolón rocoso. Sin interés.
FO23	454120	4788980	1191	Pequeño covacho horizontal al final del Haza Pascual. Sin interés.
FO24	453964	4788746	1172	P.30 con amplia boca.

FO25	453780	4788799	1182	Amplio abrigo al pie de una canal, con frescor. No parece tener interés.
FO25A	453770	4788801	1185	Pequeña oquedad encima de la FO25. Sin aparente interés.
FO27	453757	4788812	1190	P.10 que parece ciego.
FO29	453837	4788778	1178	Covacho horizontal dentro de una dolina. Sin interés.
FO31	453763	4788746	1165	P.30 con amplia boca.
FO33	453959	4788812	1194	P.60 con bloques en cabecera.
LR8 (F. de las Claverizas)	452962	4786060	1053	P.50 en cuya base se sume el agua en agujero impenetrable y sin aire.
H9	453207	4785853	1015	Caos de bloques que da paso a un meandro de unos 70 metros que acaba en fisura impenetrable con aire.
CH67	453554	478874	1185	P.80 más P.20 en cuya base otro pozo da a estrechez impenetrable, con aire.





La mayoría de las simas descendidas carecen de interés pero hay algunas que se pueden destacar:

LR8 de la SEII (Sima de la Fuente de las Claverizas); ya la habíamos revisado hace años. Se trata de un P.50 que corta lo que podría parecer una galería a 30, aunque quizá no sea más que un ensanchamiento provocado por la llegada de varias fisuras. El agua se filtra en la base del pozo por un agujero del tamaño de un puño, sin aire de ningún tipo. Se péndula hacia la repisa sita a 30, pero tras recorrerla en ambas direcciones no parece haber continuación ninguna.

H9 Se trata de un caos de bloques que da paso a un meandro de unos 70 metros, que acaba en una fisura de un palmo con aire, no siendo factible la desobstrucción.

CH67. Esta cavidad explorada por el Chablis, ha sido descubierta y descendida por nosotros este año hasta la cota -120.

Un paso estrecho de 10 m. da paso a un amplio pozo de 80, con una repisa, en la que se instala otro salto de 10 m., hasta una salita, en la que un montón de bloques cubre otro pozo de 20 m. con la cabecera estrecha.

En el fondo de este un estrecho meandro corta el pozo en ambas direcciones siendo posible bajar otros 15 m., hasta que la estrechez impide el paso.

FO1. La sima se encuentra en medio de un profundo cañón que se forma en la base de una barrera de lapiaz.

Tienen un gran pozo de 75 m. que da acceso a una rampa de piedras. En el fondo un paso estrecho conduce a un meandro de dimensiones demasiado reducidas. Pero en un lateral un paso estrecho pudo ser forzado y dio paso a una sala donde otro paso necesita ser forzado para poder continuar.-90

Se han realizado numerosas salidas de prospección fuera del campamento de verano, donde se han localizado y bajado las siguientes cavidades:

Nombre	x	y	z	Descripción
FO35b	454830	4790606	609	Dolina
FO36	454759	4790455	666	Pozo de 5x1 y unos 6 m. de profundo con rampa de piedras abajo.
FO37	454813	4790634	628	Dolina
FO39	454794	4790480	657	POZO 12m.
FO38	455060	4791336	278	Sumidero que se cierra y sin aire, en el fondo de una dolina
A4	451557	4786197	490	Pequeño agujero en el pie de una pared pequeña.
FO40	451644	4785758	443	Abrigo con dos pequeñas bocas la de abajo tienen una fisura vertical que se puede forzar, pero sin aire
LF1	451475	4785934	415	Gran boca visible desde la carretera en base de gran espolón. Muro de piedra en la boca, al fondo tras un paso bajo, salita. Cerca de la entrada a la izquierda un pequeño tubo se puede forzar por alguien pequeño. Sin Aire, se repinta la marca en rojo.
LF3	451772	4785948	473	Boca amplia con cornisa lateral, al fondo dos agujeros superpuestos. El de abajo tipo mina se cierra pronto en gatera baja, tras la que se ve una salita con poca pinta de seguir.

				La de arriba precisa trepada y asciende unos 8 m. en rampa y se nota aire pulsante , en día de sur ??
FO41	451646	4786169	485	pequeño abrigo de 6 ancho por 2 de profundo.
FO43	451549	4785982	498	Pequeño abrigo de 4 de ancho, por 2 de alto y 2 de fondo.
FO45	451677	4785745	482	Tubo de 0,7x0,5 con pinta de madriguera, que sigue.
FO47	451719	4785730	478	Pequeño tubo ciego (3 metros de recorrido)
FO44	451808	4785603	489	Cueva de Peña Ruya una con una sala grande.
FO46	451971	4785790	625	Es un pequeño abrigo en un farallón.
FO48	451952	4785487	560	Es un abrigo largo, sin profundidad, que baja unos 3 metros en lo que parece un meandro.
FO55	452153	4785443	713	Agujero en base de pared.
FO56	452248	4785234	707	Grieta impenetrable
FO28	452900	4786745	1219	Sima que baja 8 m.
FO30	452900	4786783	1227	Fisura penetrable detrás de bloque .
FO32	453704	4785947	958	Grieta bajo pequeña pared en núcleo calizo en medio de la pradera. Es la salida inferior de la cueva FM1
FO34	453691	4785941	995	Grieta parcialmente desobstruida y luego sigue estrecho
FO35	453881	4786159	993	Rampa que se baja andando al fondo bajo la pared un meandro estrecho se puede destrepar sin aire.
FO55b	454789	4790789	455	Sima de 12 m. con calavera de corzo en el fondo.
FO37b	454828	4790830	504	Fisura de 6 m. de profundidad. Bajada y fin.
FO49	454513	4790779	604	Se destrepa unos metros pero luego se precisa cuerda y puede que sea preciso picar un poco para bajar un p10 ??

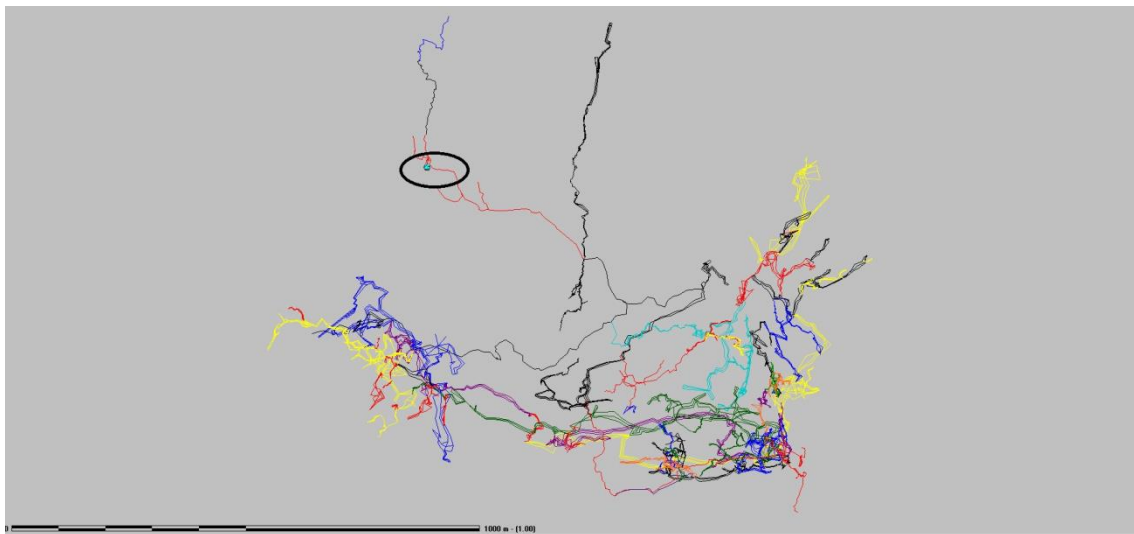


Exploraciones en el sistema del Mortillano:

Durante el año 2017 se han realizado numerosas salidas a varias zonas del sistema, pero principalmente a las nuevas zonas de Rubicera y a la sima de la Maza , **superando los 1647 m. de nuevas galerías** explorados en este año y superando así los 142 Km. de galerías.

Rubicera.

En el dibujo siguiente se pueden apreciar las redes descubiertas en 2017 en la zona norte de Rubicera en círculo.



En las galerías que se dirigen al norte, Galería de la Teta, exploradas por la SEII, se localiza en un lateral la llegada de un río por una impresionante chimenea y que continua por un pozo hasta niveles inferiores de arenisca.

La chimenea activa tiene otra paralela fósil, que fue escalada parcialmente por la SEII.

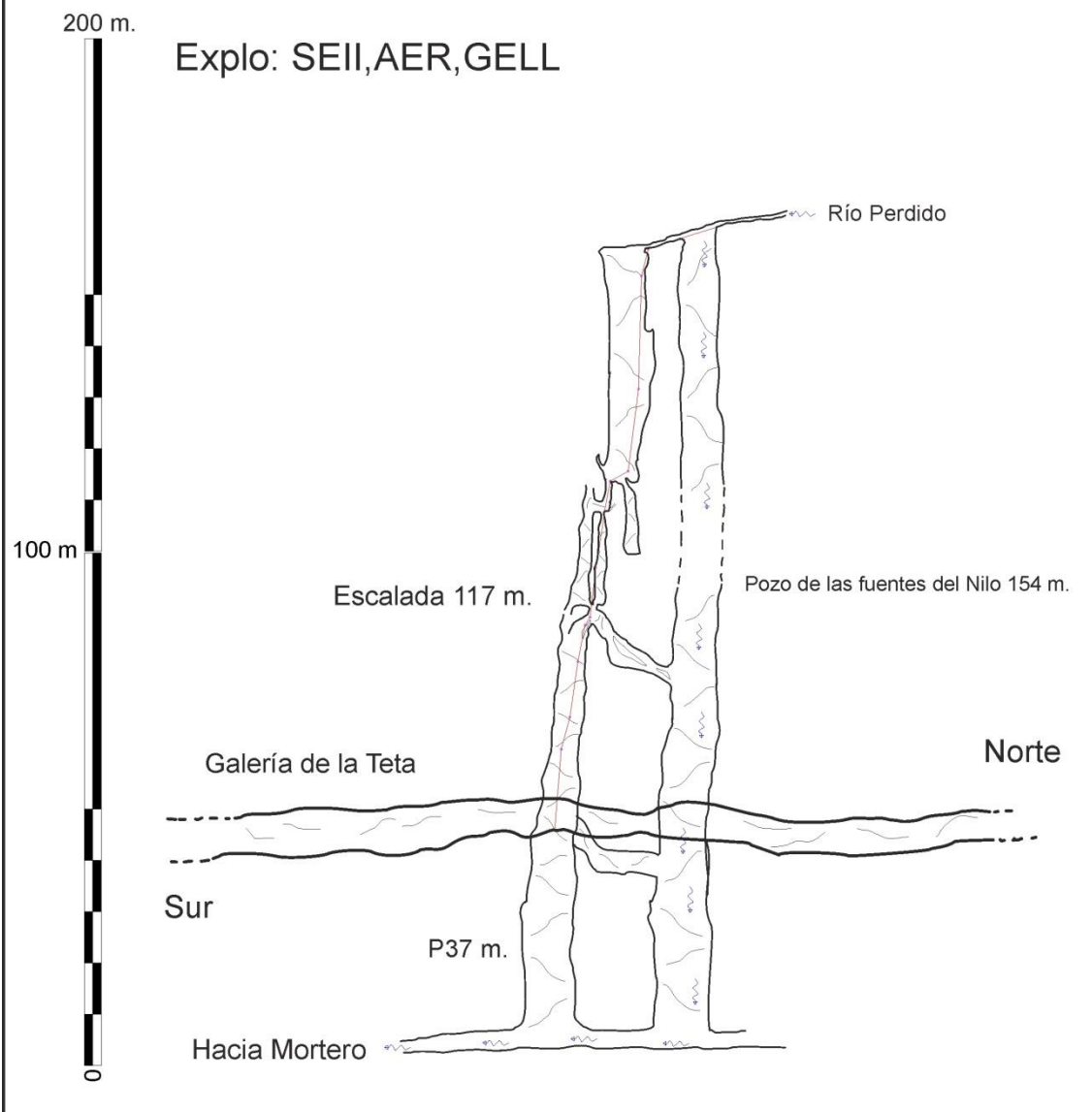
Este año hemos completado la larga escalada de 117 m. hasta alcanzar un laminador que une ambos pozos. Este laminador tiene su continuación en el otro extremo del pozo activo, por donde llega el río. Desgraciadamente la altura de este laminador es mínima y no permite el acceso. Se topografiaron 285 m.

Por otro lado en la zona de Rubicera New, se ha continuado la exploración en la zona mas alejada bajo el P70, donde se han topografiado varias galerías que se interconectan entre si.

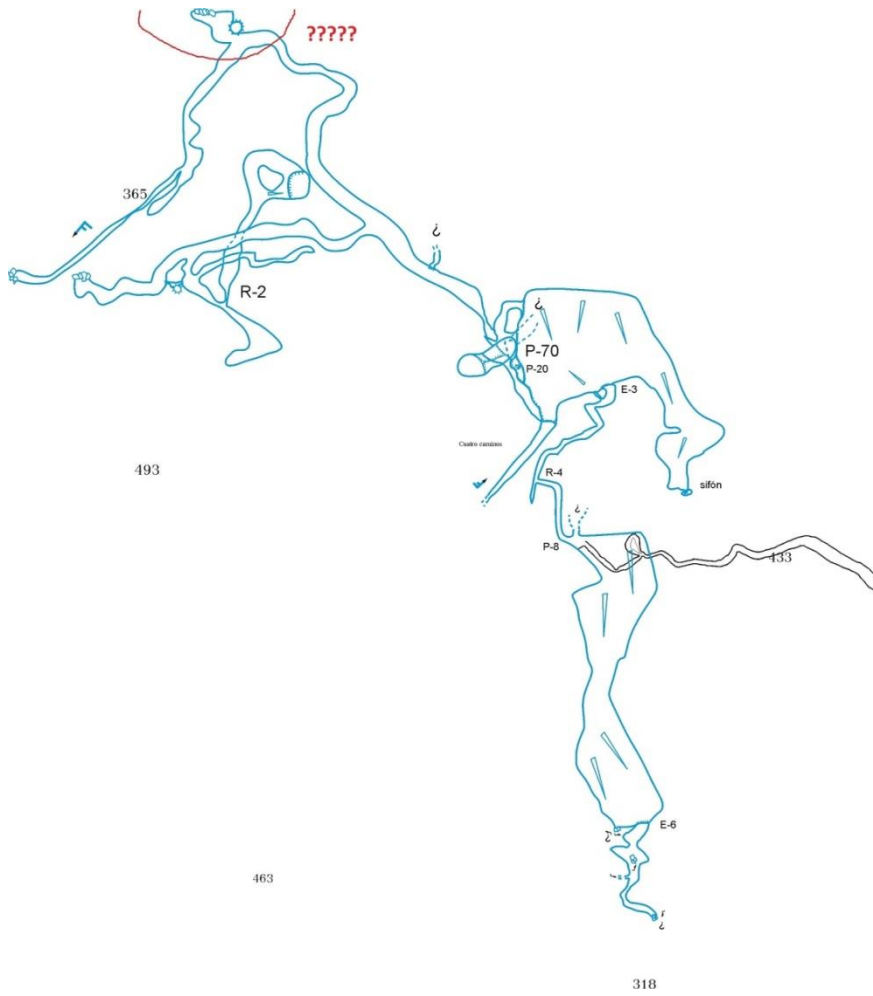
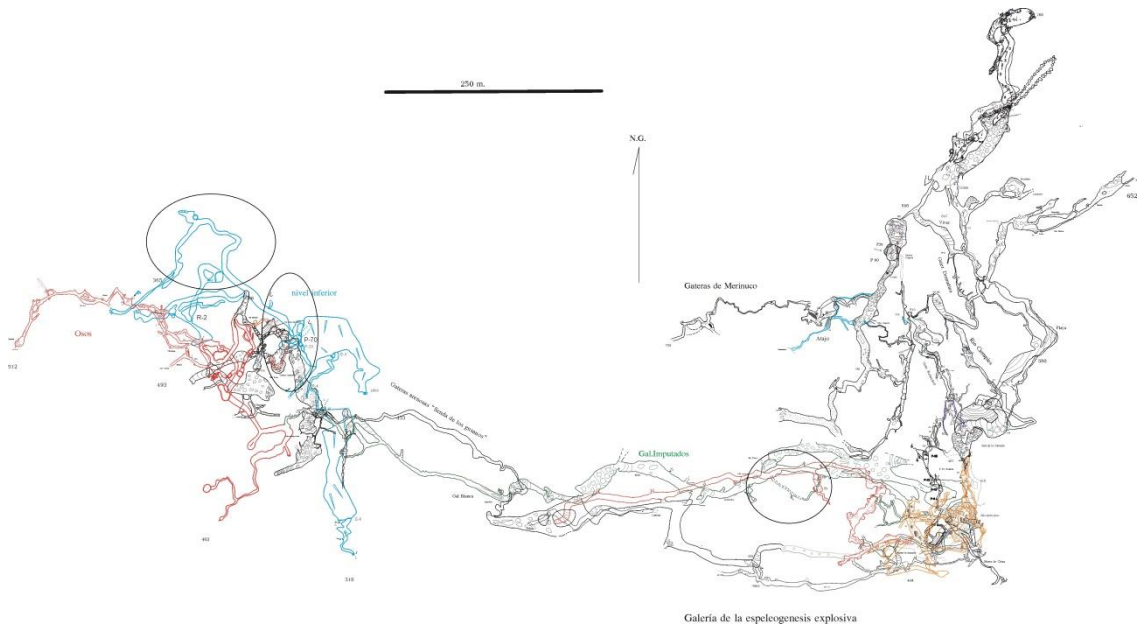
Aunque no han aportado grandes novedades a esta zona si que han aumentado el desarrollo de estas redes. Se han topografiado 358 m.

Pozos del Río Perdido 05-2017

Explo: SEII,AER,GELL



Situación de las zonas exploradas en las redes de Rubicera New:



El río Toxe es un afluente que cae por un lateral de la galería principal del nivel superior de la redes de Rubicera que discurren de oeste a este.

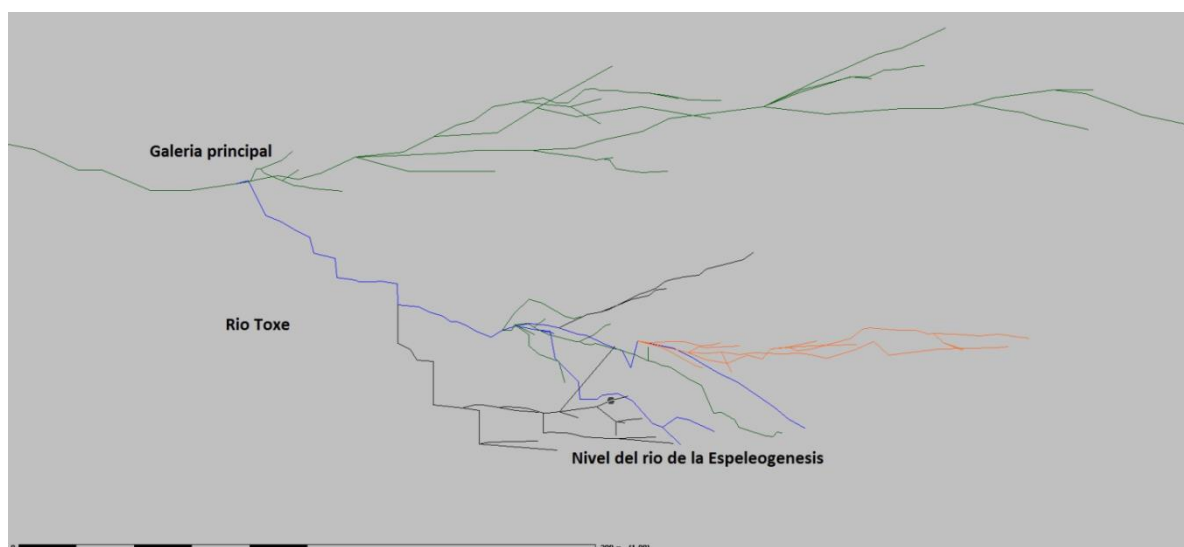
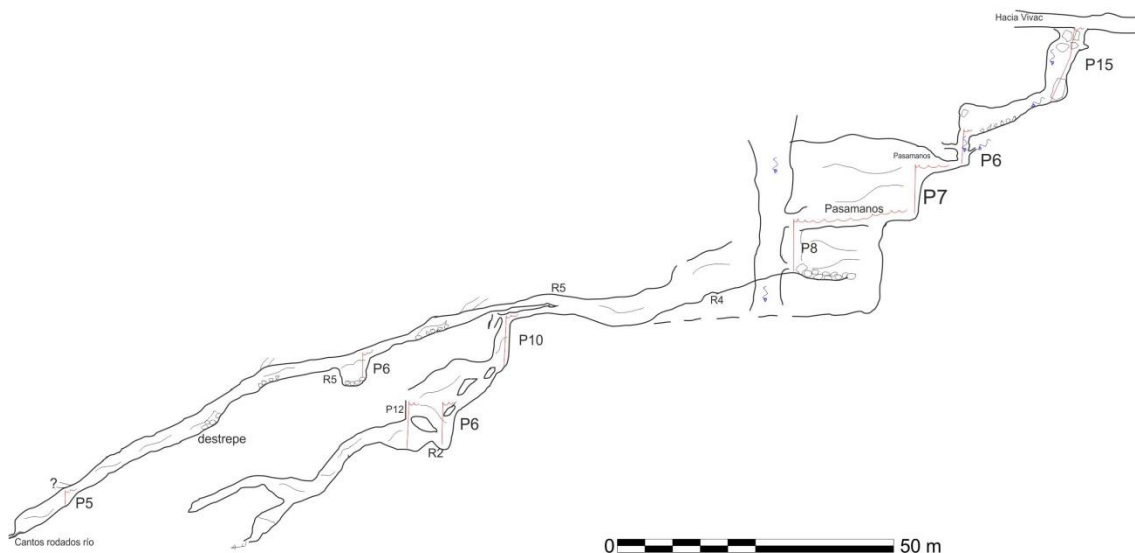
El río llega desde un techo de bloques que no hemos podido superar corta la galería con un amplio pozo de unos 15 m., que da paso a varios meandros en distintos niveles.

Uno de ellos activo y varios a diferentes cotas siguiendo la inclinación de los estratos y los niveles de karstificación de la cueva.

En 2017 se han explorado dos más de estos niveles dando por terminada esta zona de la cueva.

En total se han topografiado **más de 425 m. de galerías** .

Río Toxe, Rubicera



Total en Rubicera se han descubierto **1068 m.** de nuevas galerías.

Sima de la Maza del Cuivo.

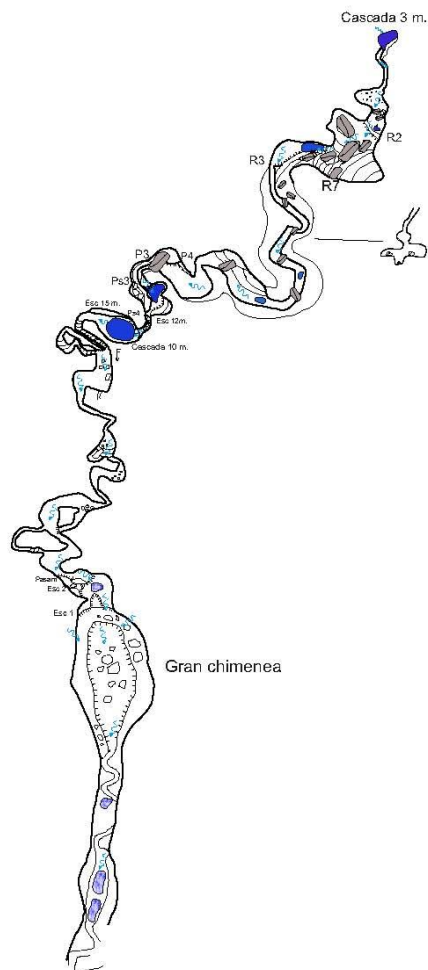
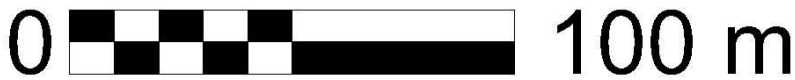
La otra zona del sistema donde hemos podido explorar nuevas galerías es la **Sima de la Maza del Cuivo**.

Durante 2017 hemos realizado varios descensos a esta sima **ampliando su desarrollo en 580 m.**, tanto río arriba sobre las areniscas. Como en la galería lateral que discurre hacia el noroeste.

El río que llega del norte sobre un estrato de areniscas es difícil de remontar por la fuerte pendiente y la necesidad de usar neoprenos. También se van sucediendo las cascadas que precisan escaladas y pasamanos para seguir remontando.

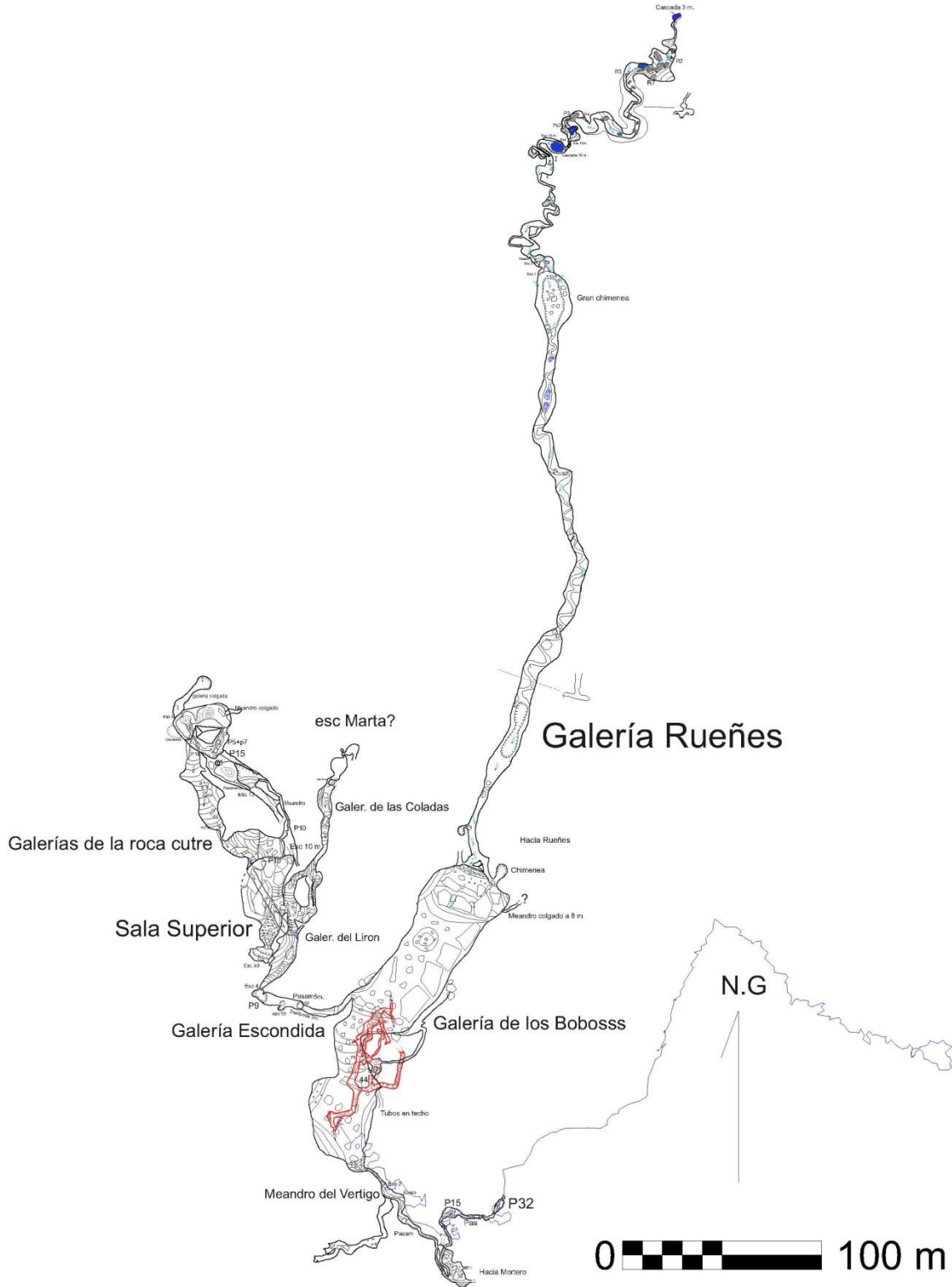
Actualmente seguimos realizando algunas escaladas y queremos seguir remontando el río, cuando el curso de agua lo permita.

El desarrollo actual de lo explorado por el AER asciende a 2750 m.

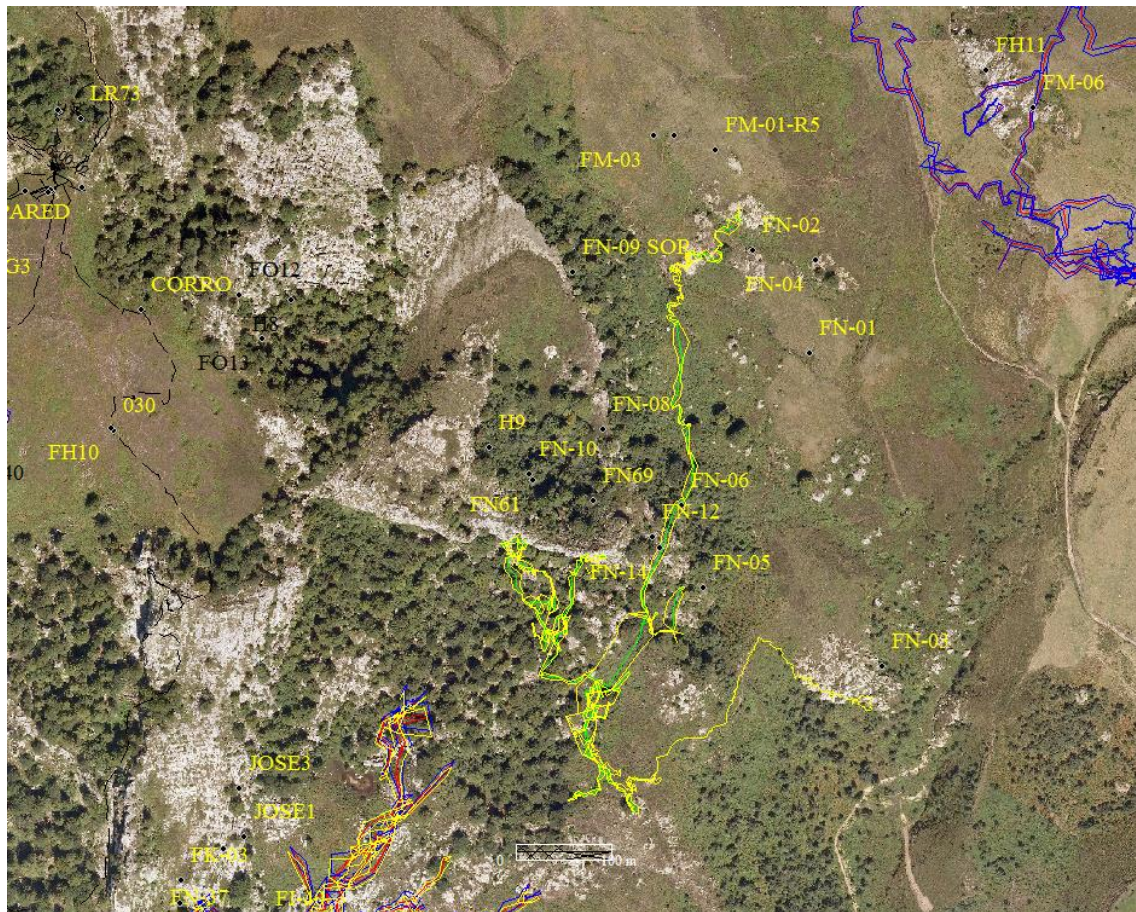


La planta general de esta cavidad con las nuevas exploraciones:

Maza del Cuivo 28-10-2017



Situación de las galerías de la Maza con respecto al resto del sistema



También se ha localizado una cueva en la ladera norte de peña Rocías con un desarrollo **de 260 m.** y que por los restos encontrados fue utilizada por los osos como osera.

La boca ha tenido que ser ampliada para poder pasar, pero luego va tomando volumen hasta alcanzara una amplia galería de mas de 7 m. de ancho por hasta 6 m. de alto.

Una galería descendente a la derecha conduce a un meandro estrecho y se colmata por coladas y bloques.

De frente la galería queda cortada primero por pozos y luego por un hundimiento de bloques.

Los pozos se ciegan sin continuación.

Coordenadas:

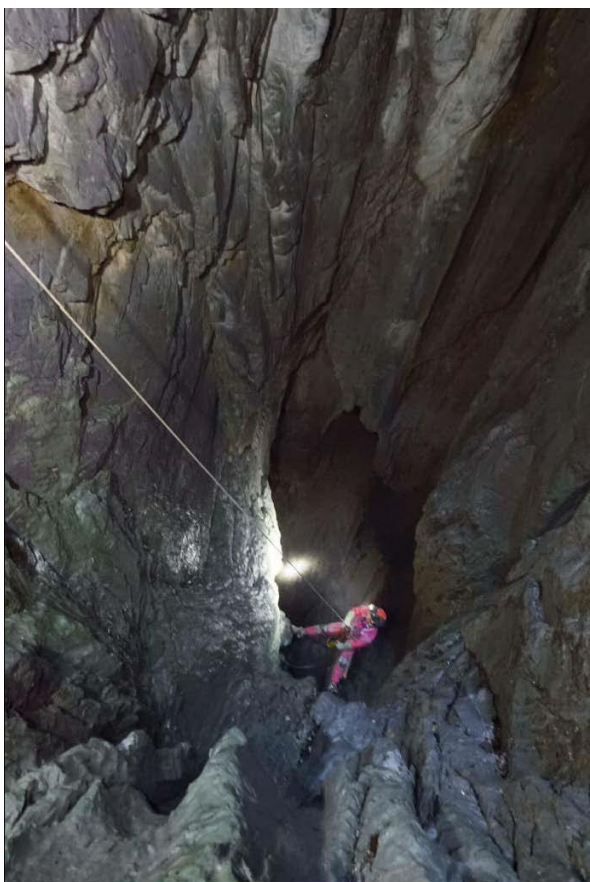
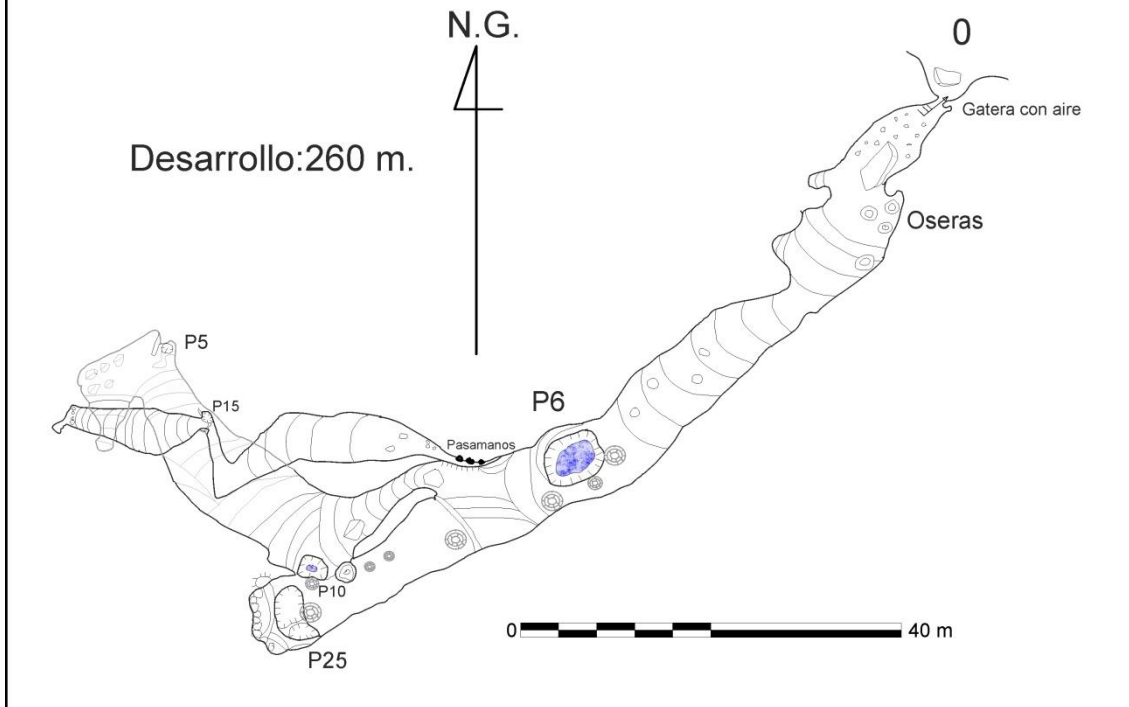
454125

4789548

1024

Cueva de Rocias

Enero de 2017. Explo y topo A.E.R.



Exploraciones en el Hornijo:

En 2017 en este macizo se ha trabajado básicamente en la cueva del Carcabon donde se han explorado ya 8,6 Km. de galerías. Estos trabajos se han realizado en colaboración con los espeleólogos del SCD.

También se han realizado prospecciones y descenso de algunas simas en el macizo.

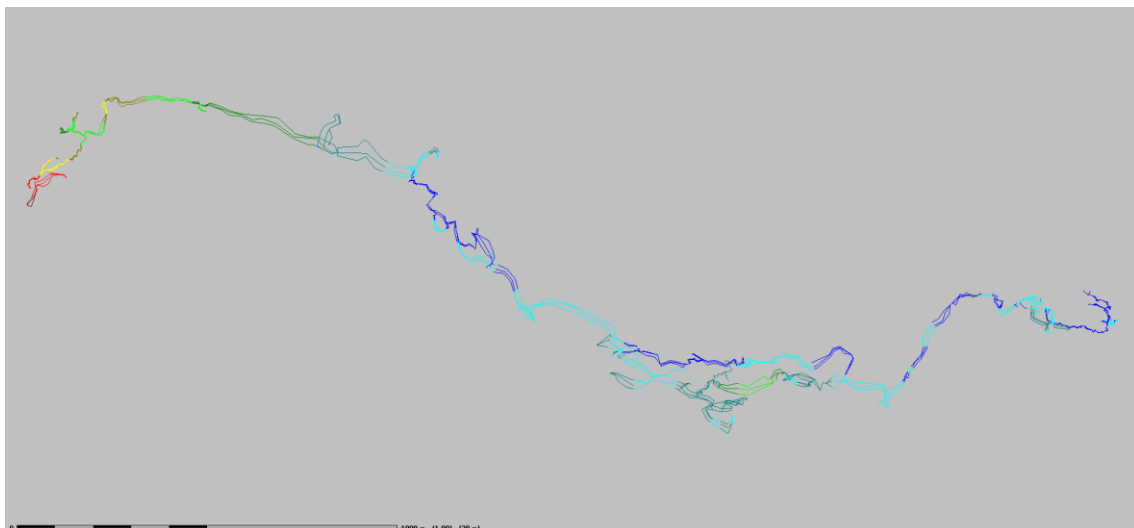
Durante el verano, única época donde el Carcabon es accesible con cierta seguridad, aunque siempre pendiente del tiempo, se ha instalado un vivac a 3 horas de la entrada, lo que nos ha permitido avanzar en la exploración en la punta de esta cavidad.

Se ascendió a un nivel de grandes dimensiones, por el que se progresó, hasta alcanzar unas galerías de fuerte pendiente y con aire, que se dirigen hacia el oeste, bajo el macizo del Hornijo.

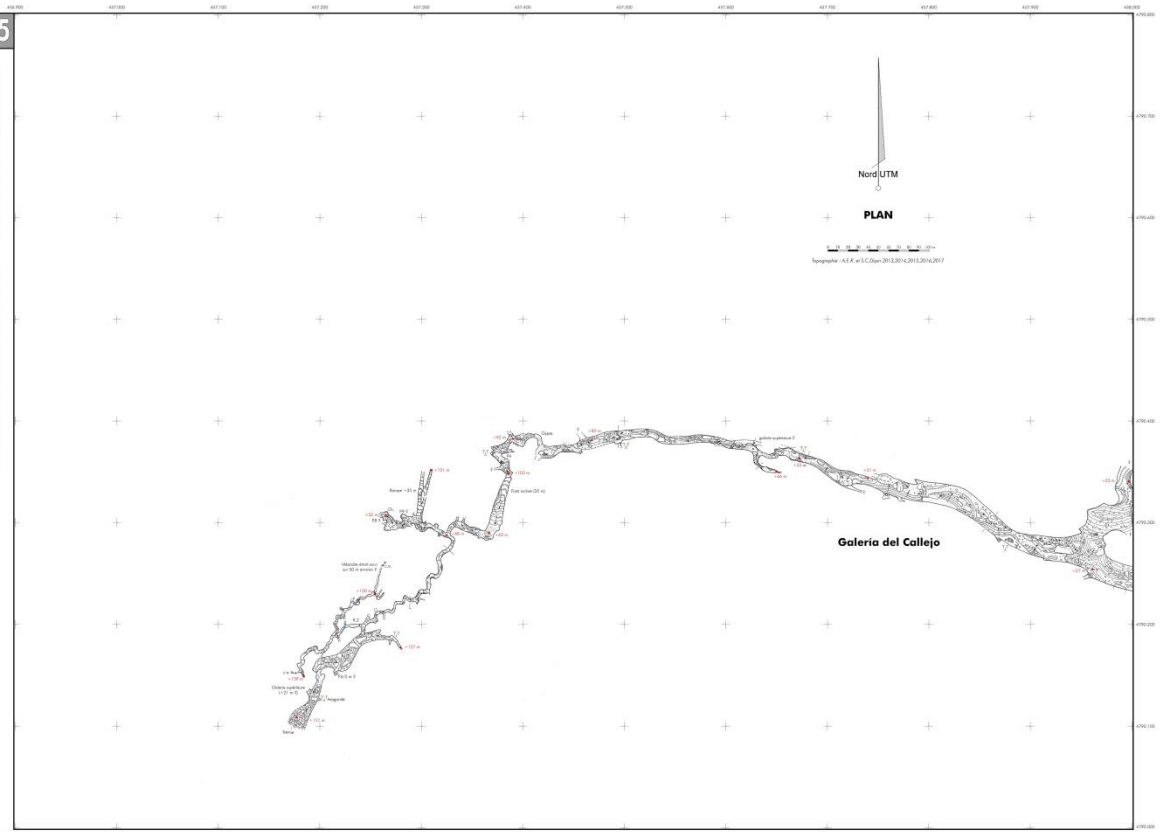
Tras superar alguna estrechez y alcanzar una galería horizontal más amplia y bellamente concrecionada, esta se colmató por bloques. Alcanzando la cota +150 desde la boca.

Se han dejado algunos cruces por revisar en este nivel.

Planta general de la cueva



Zona explorada en 2017:



Las galerías se desarrollan básicamente en tres niveles, comenzando desde las zonas inundadas cota -20 desde la boca y ascendiendo unos 20 metros se sitúa un importante sector de galerías semiactivas, que parece se inundan en épocas de crecida, lo que da idea del aumento de nivel que se presenta en esta cueva.

Un tercer nivel más alto con galerías fósiles se sitúa unos 40 m. por encima del activo y parece probable que enlace en varios puntos con los niveles inferiores.

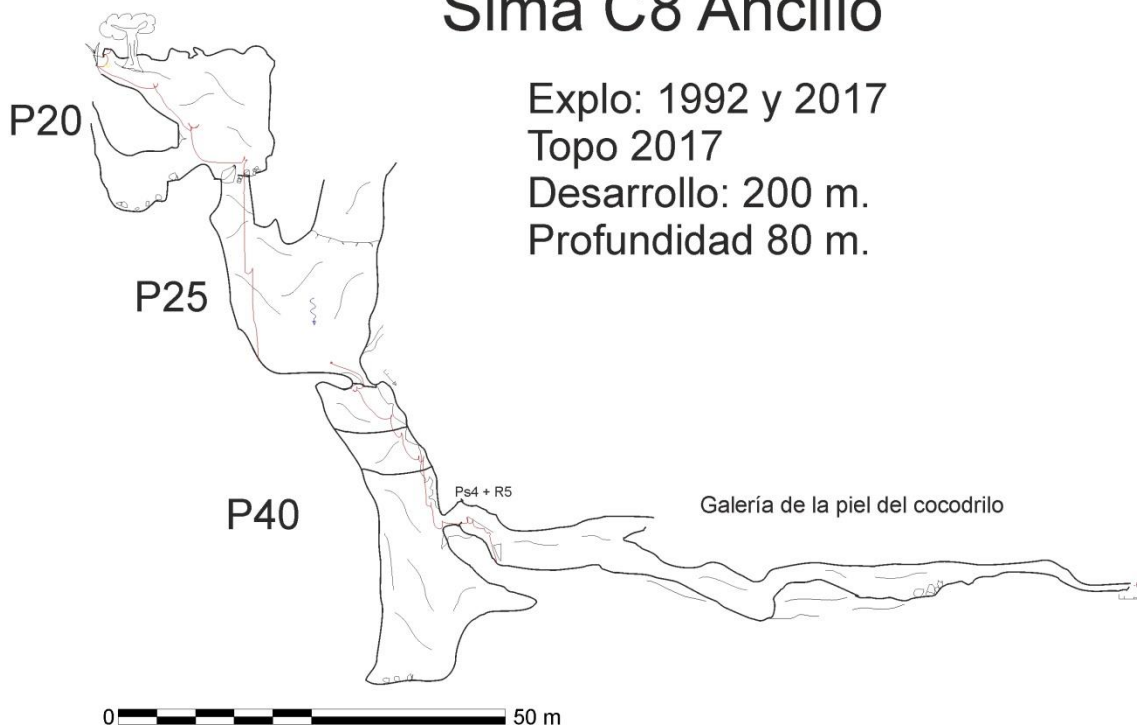
Desgraciadamente las exploraciones se reducen a periodos de estiaje y con pronóstico de tiempo muy claro, ya que se han apreciado subidas de nivel importantes aun con lluvias ligeras. Durante 2017 se han explorado **mas de 1,9 KM. de nuevas redes.**



En el exterior se han localizado numerosas simas en general de poca entidad.

Es de destacar la revisión de una antigua sima localizada por nosotros en los años 90 la C8 y en la que se ha podido localizar un meandro colgado en el último pozo y avanzar por él hasta unos tubos rellenos con algo de aire, pero que precisan mucho trabajo de desobstrucción para poder seguir avanzando.

Sima C8 Ancillo





La lista de cavidades localizadas en el Hornijo es la siguiente, WGS84:

VA110	458817	4788807	280	Laderas de Ancillo bajo 1º cabaña. Pequeño tubo con aire caliente tapado por piedras
VA111	458751	4788844	299	miniabrigo sin aire se entra a rastras... no se revisa del todo..
2265	457977	4790356	425	Pozo de 16 m. colmatado de 3x1,5 m.
2430	456454	4791392	223	dolina
2433	456914	4791515	150	Perdida en una pequeña dolina
2448	457727	4791226	103	Agujero impenetrable en la ribera del Ason.
2461	455595	4791843	223	Una boca de 2 x1 m. con un resalte de 2 m.
2470	456476	4791107	280	Entrada de 5 x 3 m., que desciende hasta -5 m.
C21	456642	4791080	308	Abrigo
2472	456931	4790814	402	Entrada de 2 x2 m. con un resalte de 7 m. que se ciega
2473	456685	4790298	515	Pozo de 8 m. en el fondo de una dolina
C6	456589	4790146	568	Agujero en el fondo de dolina
C4	456649	4790134	559	Agujero en el fondo de dolina
C5	456555	4790165	580	Gran pozo de 23 m. de profundo y 10 m. de diámetro.
2477	456510	4790120	595	Agujero de 4 m. en el fondo de dolina
2478	456503	4790055	585	Agujero en el fondo de dolina, posible desobstrucción
2479	456319	4789818	680	Fisura de 50 m. de largo

2480	454700	4790833	610	Entrada de 1x0.8 m. que se prolonga durante 10 m.
C3	456780	4790164	562	Agujero en el fondo de dolina
2482	456792	4790188	562	Pequeña boca con un conducto de 1,5 m. de diámetro que se prolonga durante 10 m., una ventana da paso a una pequeña salita.
2483	457920	4790910	240	Diaclasa en el lateral de una dolina de gran tamaño
2487	458007	4790402	402	Pozo de 3,5 m. y 1 m. de diámetro.
2488	457870	4789847	510	Abrigo cerrado con pared de piedra.
2490	457614	4790448	470	Conducto entre bloques de pequeña dimensiones.
2491	458865	4789488	483	Meandro de 5x2 m. con un resalte de 3 m. que se colmata.
2497	457446	4789583	610	Pozo de 10 m.
2498	457451	4789602	605	Meandro obstruido por bloques
2499	458049	4789489	550	Sima de 3 m.
2492	458940	4789130	372	agujero de 4x2 en el fondo de dolina en maza de cuvio de Javal, no sigue y sin aire
VA112	459082	4789156	373	Agujero de 0,3 de diámetro excavado por los animales que entra unos 3 m..
VA50	458995	4789123	369	Cueva con aspecto de sumidero que tras un paso bajo con piedras que da paso a sala amplia con formaciones y rampas ascendentes. Sin aire.
VA51	459034	4789245	428	Cueva de 5 m. de profundo y 8 de anchura con muchas tablas y maderas en la boca, sin aire
2500	458249	4790042	442	Cueva descendente de unos 10 m. por 1,5 de alto, al fondo agujero estrecho sin aire apreciable.

Macizo del Moro:

Este año hemos continuado trabajando en la cueva de Cullalvera después de conseguir permiso de acceso el año pasado.

Se ha retopografiado desde la zona del cuerno hasta la zona terminal de la cueva y realizado escaladas en dos zonas de la cueva.

También hemos aprovechado para ir sacando algunas descarburadas antiguas.

Actualmente se ha retopografiado buena parte de las galerías clásicas de la cueva.

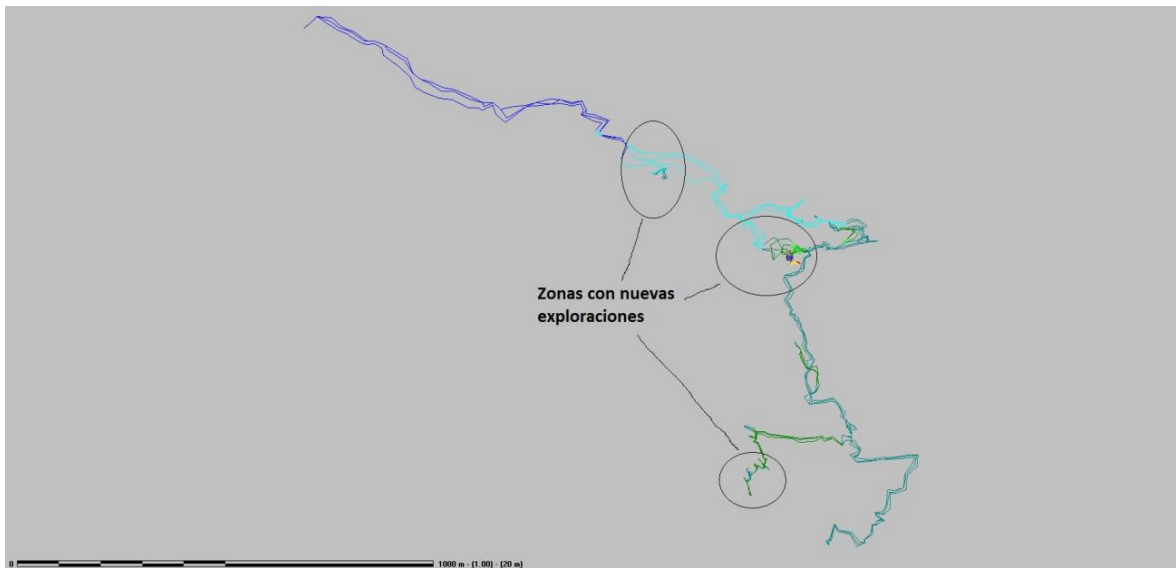
Este año en concreto más de **2727 m.**, han sido retopografiados.

Las dos escaladas realizadas han explorado dos pequeñas galerías que confluyen con las clásicas.

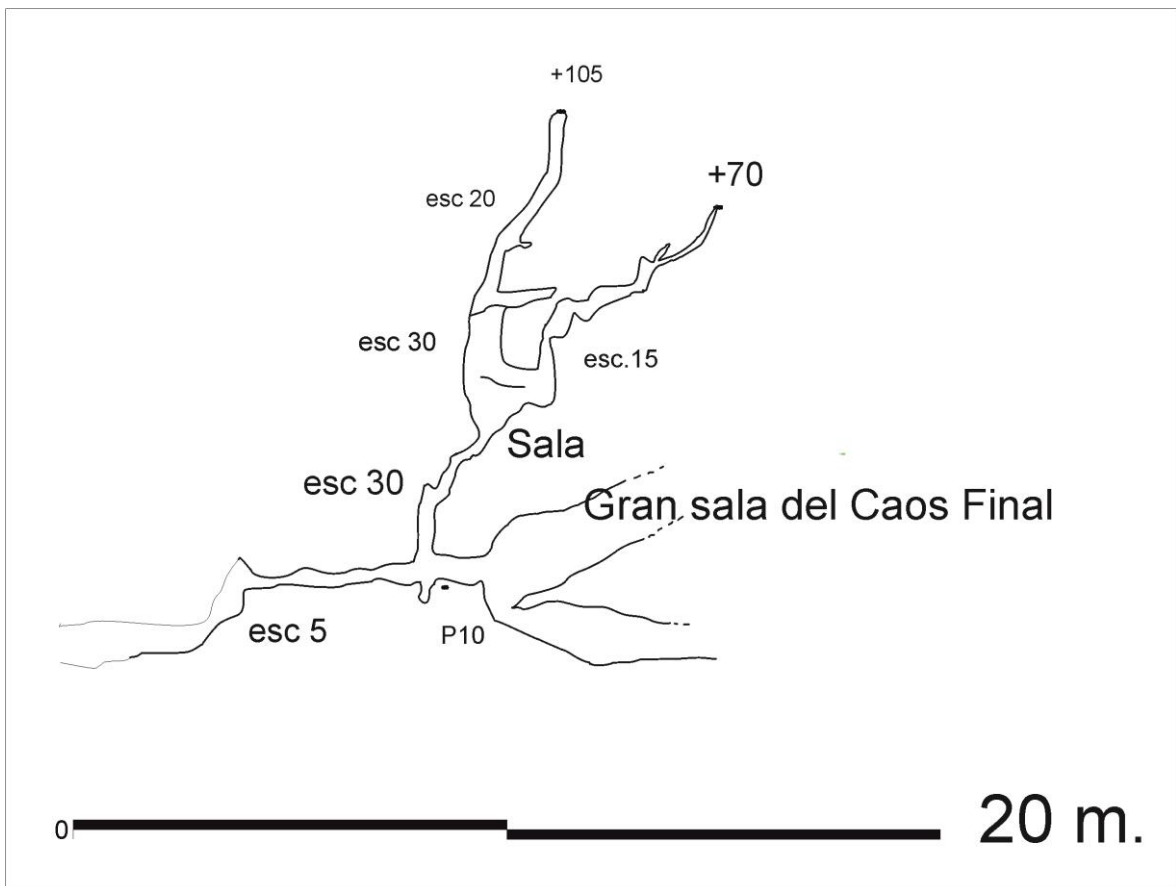
También se ha forzado y topografiado una gatera arenosa en la zona final de la galería de la Virgen.

En total se **ha explorado y topografiado 952 m.** de galerías no contempladas en las galerías clásicas de Cullalvera.

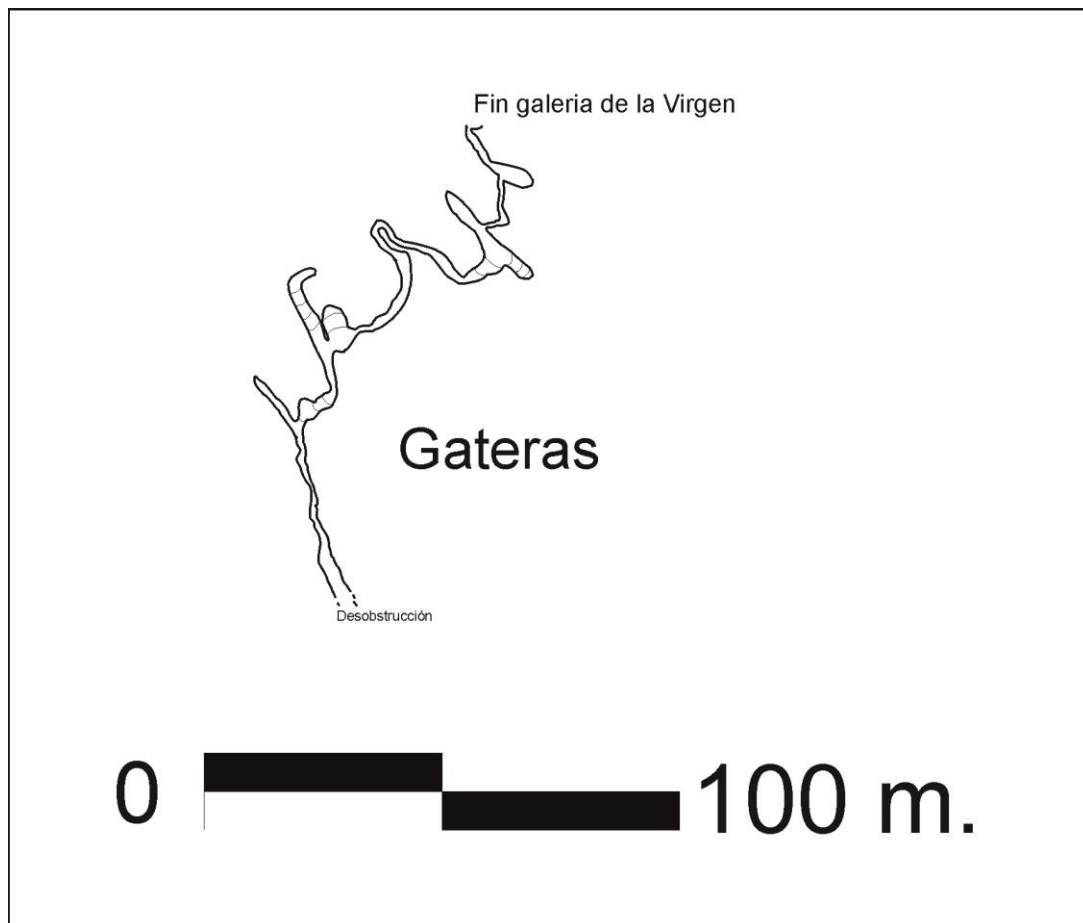
Zonas de Cullalvera donde se han realizado nuevas exploraciones.



Escaladas en la zona de la Sala del Caos Final:



Gateras en la zona final de la Galería de la Virgen:



Divulgación:

1.- En 2017 se han publicado todos nuestros trabajos y actividades en el blog y web del club:
<http://valledelason.blogspot.com.es/>

Se ha publicado un total de **14 artículos** durante lo que llevamos de 2017

En nuestra WEB se han publicado dos memorias de campamento en pdf.

<http://www.aer-espeleo.com/>

2.- El AER ha participado en dos proyecciones en la ciudad de Vigo :
En el colegio Andersen invitado por uno de los profesores del centro para dar una charla a sus alumnos de 2º de la ESO.

La segunda charla fue en el marco de las actividades que ha realizado el GES Celtas con motivo de su 75 aniversario.



Conclusiones:

Como resumen las actividades del AER en 2017 son:

Explorados 4752 m. De galerías en diversas cavidades.

Situadas un total de 94 cavidades.

De estas una supera los 100 m. de desnivel y otras dos los 80 m.

Una cueva supera los 260 m. de desarrollo y otra los 200 m.

Se han publicado 14 artículos en el blog y dos proyecciones.

Fin de la memoria 2017